



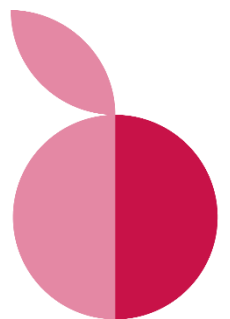
Ljungby  
kommun



# Planeringsdirektiv med budget 2024-2028

Presenterad på ksau 2023-05-23

Sverigedemokraterna



## Innehållsförteckning

Inledning.....	2
Värdegrund och tillitsbaserad styrning.....	3
Vår vision.....	3
Budgetförutsättningar .....	4
Kommunfullmäktige beslutar .....	7
Visionsmål: Bästa kommun att växa i .....	7
Visionsmål: Livslångt lärande för alla .....	9
Visionsmål: Vi skapar ett rikt liv .....	11
Övriga beslut .....	12
Fokusområden .....	12
God ekonomisk hushållning .....	13
Budget.....	13
Kommentarer budgetförändringar av driftbudget.....	13
Sammanställning budgetförändringar driftbudget år 2024.....	18
Driftbudgetramar per nämnd.....	20
Driftbudget flerårsplan 2024-2026.....	20
Investeringsbudget år 2024 med plan 2025-2028.....	21
Investeringsspecifikation år 2024 med plan 2025-2028.....	22
Resultatbudget år 2024-2026.....	24
Finansieringsbudget år 2024-2026 .....	25
Balansbudget år 2024-2026 .....	26
Uppföljning och rapportering.....	27
Utvärdering av god ekonomisk hushållning .....	27
Kvalitetsindikatorer.....	28

## **Inledning**

## Värdegrund och tillitsbaserad styrning

Vi är öppna, vi är framåt och vi vill. Det är vår värdegrund. Vi är öppna betyder att vi är ärliga, håller vad vi lovar, är lyhörda, visar varandra respekt och att vi löser det tillsammans. Vi är framåt betyder att vi är modiga, kreativa, vi agerar, lär av erfarenheter och vår omvärld samt att vi tänker långsiktigt. Vi vill betyder att vi tar ansvar och ser till helheten, har service i fokus, utvecklar och tillvaratar kompetens samt vi krånglar inte till det. Värdegrunden ska vara en vägledning och ha tydlig koppling till vardagsarbetet, politiska uppdrag och genomsyra hela organisationen.

I Ljungby kommun präglas organisationen av helhetssyn och samverkan. Vi har kommuninvånarnas behov, kunskap och upplevelser i fokus. Genom tillitsbaserad styrning skapar vi en kultur med öppet klimat och ökat handlingsutrymme som skapar förutsättningar för tillitsfulla relationer där medarbetare trivs och vill, kan och vågar göra skillnad. Tillsammans lyckas vi!

## Vår vision

*Ljungby kommun ska vara en mysig småstadskommun präglad av trygghet och tradition.*

Ljungby kommuns styrmodell består av visionsstyrning och verksamhetsstyrning. Visionsstyrningen är den politiska riktning som vårt arbete tar sikte mot. Verksamhetsstyrningen hänger ihop med den och är det som vi gör i våra olika verksamheter och som finns i våra verksamhetsplaner, i lagkrav och i nyckeltal. Det vi gör i de olika verksamheterna ska leda mot visionen. Visionsstyrningsmodellen antogs av kommunfullmäktige i december 2019, och gäller från och med januari 2020. Modellen kopplar kommunen beslutade vision, med tre visionsmål och med de 17 globala målen för hållbar utveckling.

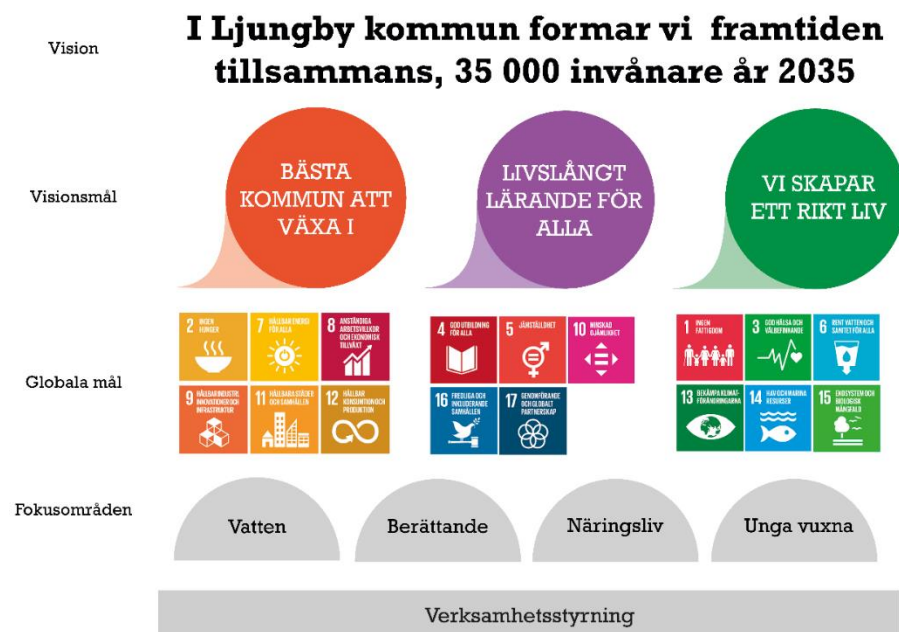


Bild 1. Visionsstyrningsmodell

## Visionen består av flera delar

"I Ljungby kommun" betyder att den omfattar hela den geografiska yta som Ljungby kommun utgörs av. "Vi" omfattas av Ljungby kommuns medarbetare och politiker men också av personer utanför organisationen. I arbetet mot visionen samarbetar vi. Med orden "formar vi framtiden" vill vi säga att framtiden inte är något vi sitter och väntar på ska ske utan något vi skapar. Detta är en central del i vår vision och vårt sätt att se på världen och hur förändring sker. Ordet "tillsammans" betyder att vi samarbetar och hjälps åt. Att vi samarbetar med våra medborgare och kunder, mellan kommun och näringsliv, tjänstemän och politiker, olika nämnder och förvaltningar och även med andra kommuner

och aktörer i vår närregion. I Ljungby har vi en närhet till varandra som gör att vi kan samarbeta över alla gränser. 35 000 invånare år 2035 är ett tillägg till visionen som visar på en befolkningsökning. Forskning visar att kommunen behöver öka antalet invånare för att kunna attrahera företag, för att här ska kunna finnas ett sjukhus och för att vi ska kunna ha service och klara vårt välfärdsuppdrag.

### Visionsmål och fullmäktigemål

Till de tre visionsmålen och de 17 globala målen för hållbar utveckling finns det nyckeltal kopplade som indikerar hur arbetet mot visionsmålen går. Visionsmålen ses i ett längre perspektiv. För att även styra och mäta i ett kortare perspektiv har fullmäktigemål beslutats. Till fullmäktigemålen kopplas en rad kvalitetsindikatorer.

## Budgetförutsättningar

### Befolkningsprognos

Befolkningen antas öka de kommande åren, bland annat till följd av det bostadsbyggande som planeras i kommunen. Prognosen pekar på att kommunen når 29 000 invånare under år 2032 och vid utgången av år 2035 pekar prognosen på att folkmängden i Ljungby kommun kommer uppgå till drygt 29 300 personer. Kraftigast ökning sker av befolkningen i de äldsta åldersgrupperna som väntas öka markant under prognosperioden i takt med att 40- och 50-talisterna åldras in i denna grupp. Fram till år 2035 beräknas en folkökning i samtliga redovisade åldersgrupper utom för barn och unga i åldern 1–15 år.

Antalet födda har succesivt minskat de senaste åren. Åren 2012-2021 hade Ljungby kommun ett snitt på 277 födda per år, 2022 föddes det 251 barn. Antalet födda väntas vara relativt oförändrat framåt, med ett snitt på 253 födda barn. Antalet döda väntas öka i takt med att 40-talisterna når åldrar där dödsriskerna är höga. Det innebär att födelsenettet, förhållandet mellan antalet födda och döda, beräknas vara negativt under hela prognosperioden.

Flyttningsnettot, det vill säga inflyttare minus utflyttare, beräknas vara den demografiska komponent som driver folkökningen.

	Utfall 2022	Prognos 2028	Förändring antal	Förändring procent
0 år	255	262	7	2,7%
1-5 år	1 534	1 386	-148	-9,7%
6-12 år	2 194	2 226	32	1,5%
13-15 år	1 007	994	-13	-1,2%
16-19 år	1 323	1 282	-41	-3,1%
20-64 år	15 287	15 378	91	0,6%
65-79 år	4 855	4 736	-119	-2,5%
80-89 år	1 632	2 111	479	29,4%
90- år	396	434	38	9,6%
	28 483	28 809	326	1,1%

Den demografiska försörjningskvoten visar hur många personer en person i arbetsför ålder behöver försörja utöver sig själv. Försörjningskvoten är ett nyckeltal av speciell betydelse, då det handlar om relationen mellan utgifter för skola, vård och omsorg i förhållande till skattebasens storlek.

År 2022 var den demografiska försörjningskvoten i Ljungby kommun 86, vilket innebär att 100 personer i arbetsför ålder förutom sig själva skulle försörja ytterligare 86 personer. Det är högre än i både riket och länet som hade en försörjningskvot på 77 respektive 83 år 2022. Försörjningskvoten beräknas fortsätta att öka. Ökningen beror uteslutande på en ökning av befolkningen i den äldre åldersgruppen.

## **Kompensation för demografi**

Nämndernas rambudget för 2024 justeras för ökade respektive minskade kostnader kopplat till befolkningsförändringar i olika åldersgrupper. En justering har gjorts för 2022 och 2023. För 2022 är invånarantalet definitivt och för 2023 finns en ny prognos. Totalt sett justeras budgeten med 6,7 mkr, varav socialnämnden står för +10,4 mkr och barn- och utbildningsnämnden en minskning på -4,3 mkr. Socialnämndens ökning beror främst på det ökade antalet äldre i befolkning medan barn- och utbildningsnämndens justering främst beror på minskning av antalet barn i åldrarna 1-6 år i kommunen.

## **Inflationskompensation**

Nämnderna kompenseras för inflation beräknat från SKR:s beräknade prisindex för kommunal verksamhet (PKV) övrig förbrukning för 2024 (cirkulär 23:20). Detta innebär en kompensation med 2,8 procent för 2024. Inflationskompensationen ligger totalt på 12,7 mkr för år 2024.

Kostavdelningens debitering mot förvaltningarna räknas upp genom indexuppräkningsmetoden med PKV. Indexuppräkningsmetoden av internhyran sker också genom PKV. För 2024 innebär det en ökning med 2,8 procent.

## **Kapitalkostnadskompensation**

Regelverket för kapitalkostnadskompensationen innebär att kompensation blir 75 procent av genomsnittlig kapitalkostnad för nyinvesteringar. År 2024 kompenseras nämnderna för exempelvis industriområde Ekalund, asfaltering på exploateringsområden, Hjortsbergsskolan, renovering av Brunnsgården och multihall. Totalt ligger kompensation på 4,3 mkr 7,1 mkr.

## **Internränta**

Internräntan höjs från 1,5 % till 3,0%. Räntesatsen sätts utifrån kommunens egen genomsnittliga upplåningsränta. Höjningen kompenseras förvaltningarna med totalt 26,0 mkr.

## **Löneökningsbudget**

Löneökningar är budgeterade till 3,7 procent i genomsnitt för 2024. Kompensationen budgeteras centralt på finansieringen och fördelas ut till förvaltningarna allteftersom löneavtalen blir klara.

## **Finansiering**

Pensionskostnader avser både utbetalningar till pensionärer och uppbokning av pensionsavgifter för anställda. Kostnaden för pensionsavgifter ökade kraftigt mellan 2022 och 2023, och ökar ytterligare år 2024. Anledningen är dels ett nytt pensionsavtal med ökad avsättning till pensioner, dels höjt prisbasbelopp som gör att pensionskostnaden ökar. Totalt sett ökar kostnaden för pensioner med 10 mkr mellan 2023 och 2024. För detta kompenseras nämnderna.

I det sammantagna personalomkostnadspålägget (PO) ingår arbetsgivaravgifter som bestäms av riksdagen samt avgifter som bestäms i kollektivavtal mellan SKR och fackföreningar inom offentlig sektor, till försäkringar och avtalspensioner. De lagstadgade arbetsgivaravgiften samt avtalsförsäkringarna bedöms för 2024 vara de samma som för 2023, dvs uppgå till 31,42 procent och 0,13 procent.

Kalkylerat PO-pålägg är en intern intäkt mot förvaltningarna som ska motsvara kostnad för de anställdas pensionsavgifter. Det kalkylerade pålägget avseende pensioner föreslås att justeras upp till 14,20. Anledningen är det ökat prisbasbelopp samt högre kostnader för den förmånsbestämda pensionen. Den interna intäkten och kostnaden ligger på 14,20 procent av lönekostnaden (12,5 procent 2022). Sammantaget blir det ett beräknat PO-pålägg på 45,75 procent för år 2024, en ökning från 44,5 procent för år 2023.

Skatteintäkter beräknas enligt SKR's prognos i april (cirkulär 23:20). Beräkningen är att skatteintäkterna ökar med 4,0 procent för 2024. Ökningen beror på ökade löner och ökade pensioner. För 2025 och framåt tror SKR på en något starkare skatteunderlagsutveckling, på ca 4,8 procent årligen.

SKR april 2023	2022	2023	2024	2025	2026
% ökning	5,4	4,3	4,0	4,8	4,7

Generella statsbidrag och utjämningsbidrag ökar med 5,9 procent mellan 2023 och 2024. Dock ligger där tillfälliga ökningarna som tidigare legat som riktade statsbidrag. Samtidigt har kostnaderna ökat mer än vanligt bland annat på grund av den höga inflationen. Därmed är det reellt sett ingen ökning. Utjämningsbidraget för LSS beräknas minska mellan 2023 och 2024 samtidigt som regleringsbidraget ökar och avgiften Ljungby kommun betalar i kostnadsutjämnningen minskar.

Budgetår (mkr)	2023	2024
Inkomstutjämnning	371,5	376,0
Kostnadsutjämnning	-18,3	-13,5
Regleringspost	43,3	64,5
LSS-utjämnning	50,8	50,1
Fastighetsavgift	65,7	66,5
Totalt	513,2	543,6

Finansiella intäkter budgeteras till 34,3 mkr, vilket är en ökning med 10 mkr mot tidigare år. Ökningen beror på uttag med 10 mkr från Ljungby Energi. De finansiella intäkterna består framför allt av reavinster för pensionsmedelsförvaltningen och borgensavgifter mot kommunala bolag. Utdelning från Ljungbybostäder kvarstår på 1,65 mkr.

De finansiella kostnaderna är framför allt räntekostnader för långfristiga lån. De finansiella kostnaderna ökar från 16,2 mkr till 32,8 mkr. Anledningen till den ökade kostnaden är att räntenivån och låneskulden förväntas fortsätta stiga framöver.

## Upplåning

Investeringsbudgeten på 281,2 mkr är självfinansierad till 48 %. En del av investeringarna finansieras genom minskad likviditet men utöver det beräknas en ökad upplåning med 129 mkr krävas.

Investeringsbudgeten på 385,5 mkr är självfinansierad till 34 %. En del av investeringarna finansieras genom minskad likviditet men utöver det beräknas en ökad upplåning med 236 mkr krävas.

## Årets resultat

Budgeterat resultat för 2024 ligger på 23,0 mkr, vilket motsvarar 1,1 procent av skatteintäkter och generella statsbidrag. Budgeterat resultat för 2024 ligger på 20,1 mkr, vilket motsvarar 1,0 procent av skatteintäkter och generella statsbidrag. För andra året i rad budgeteras ett resultat på 1,0 procent på grund av det ekonomiska läget i Sverige och i världen. Främst är det den ökade inflationen med bland annat ökade pensionskostnader som följd samt skatteunderlagets inbromsning som påverkar utgångsläget i budgeten. Samtidigt finns det ett stort investeringsbehov.

Resultatmålet på minst 2 procent av skatteintäkter och generella statsbidrag kvarstår dock. Det finns flera anledningar till att ha ett resultatmål. En är att det måste finnas en buffert för oförutsedda händelser. En annan är att ju bättre resultat desto större utrymme finns det för att investera.

## Plan 2025-2026

För att nå det finansiella målet om ett resultat på två procent av skatteintäkter och generella statsbidrag krävs ökade intäkter eller minskade kostnader (budgetanpassning) med 2 mkr ~~6 mkr~~ för 2025. Anledningen är framför allt svag utveckling av generella statsbidrag. Finansiella kostnader och avskrivningar ökar på grund av den kommande höga investeringsnivån. Samtidigt ökar kommunens kostnader genom ökat antal äldre. Däremot förväntas pensionskostnaderna minska tack vare beräknad minskning av inflationen.

## Kommunfullmäktige beslutar

### Visionsmål: Bästa kommun att växa i



Visionsmålet *Bästa kommun att växa i* beskriver att vi ska ha ett bra samarbete med näringslivet, vara tillgängliga för alla, attrahera fler genom kreativa miljöer och ha en mångfald av kultur, föreningsliv och idrott. Vi ska vara den bästa kommunen att växa i, som individ, gammal som ung, familj, företag och som förening.

Fullmäktigemål	Indikatorer	Delmål	Mål
Öka andelen förnybar energi i kommunen och användningen av fossilfria bränslen	Fossiloberoende fordon i kommunorganisationen, andel	Öka	25% bästa under mandatperioden
	Elproduktion av förnybara energikällor inom det geografiska området, andel	Öka	Öka
Förbättra Ljungby kommuns näringslivsklimat	Företagsklimat enl. Svenskt Näringsliv, ranking	Förbättra	40 bästa kommun i landet under mandatperioden
	Företagsklimat enl. Svenskt Näringslivs enkät, ranking	Förbättra	Förbättra
Öka andelen ungdomar som arbetar eller studerar, samt stödja och främja utvecklingen av arbetstillfällen	Ungdomar som är etablerade på arbetsmarknaden eller studerar 2 år efter fullföljd gymnasieutbildning, hemkommun, andel	Öka	Öka
	Invånare 16-24 år som varken arbetar eller studerar, andel	Minska	Minska

Uppdrag	Nämnd
Kommunstyrelsen, nämnder och kommunala bolag får i uppdrag att ta fram en gemensam plan för lämplig samordning av tjänster i Lagan och Ryssby. Uppdraget leds och samordnas av kommunstyrelsen och återrapporteras senast 30 april 2024.	Alla
Överenskommelse om drift stadsbusstrafik ska avgöras under 2024, med start senast år 2027. Överenskommelsen mellan kommunen och regionen ska innehålla utökning av linjetrafik mellan Ljungby och Lidhult med start 2024.	Kommunstyrelsen
Kommunstyrelsen får i uppdrag att utreda införande av ett evenemangsbidrag till lokala föreningar vid större tillfälliga evenemang.	Kommunstyrelsen
Socialnämnden får i uppdrag att genomföra projektet "Ge och få", där syftet är att hantera begagnade inventarier inom kommunen för cirkulär ekonomi.	Socialnämnden



Framtidens bad i Ljungby kommun - kultur- och fritidsnämnden får i uppdrag att ta fram hur Ljungby kommun bör utveckla kommunens bad ur ett helhetsperspektiv.	Kultur- och fritidsnämnden
Kultur- och fritidsnämnden får i uppdrag att utreda kostnaden att hålla en isbana öppen i Ljungby Arena året runt.	Kultur- och fritidsnämnden
Kommunstyrelsen får i uppdrag att ta fram strategi avseende laddinfrastruktur för elfordon. Av strategin ska framgå ambitionsnivå, principiella ställningstaganden samt organisation och ansvarsfördelning kring arbetet med laddinfrastruktur. Uppdraget ska utföras i samverkan med Ljungbybostäder AB, Ljungby Energi AB och tekniska nämnden. Uppdraget påbörjas hösten 2023 och återrapporteras till kommunstyrelsen senast december 2024.	Kommunstyrelsen, Ljungbybostäder AB och Ljungby Energi AB
Kommunstyrelsen får i uppdrag att med hjälp av alla nämnder och styrelser arbeta fram en investeringsbudget för 2025 och 2026 där nivån exklusive VA & Renhållning inte överstiger 200 miljoner årligen. Arbetet påbörjas direkt efter sommaren 2023. Avrapportering sker kvartalsvis till KSAU med början oktober 2023.	Alla
Tekniska nämnden får i uppdrag att göra en översyn av effektiviteten på park-, gata- och VA-avdelningarna och återkomma med förbättringsförslag och återrapportera till KS under året.	Tekniska nämnden
Tekniska nämnden får i uppdrag att införa subventionerat pris på kommunala tomter på landsbygden.	Tekniska nämnden
Tekniska nämnden får i uppdrag att, i samarbete med barn- och utbildningsnämnden, utreda om det finns stordriftsfördelar med tillagningskök och fler mottagningskök. Utredningen ska inbegripa hela kommunen. Utredningen ska vara klar 31 mars 2024.	Tekniska nämnden, Barn- och utbildningsnämnden
Kommunstyrelsen får i uppdrag att ändra den organisatoriska tillhörigheten för exploateringsavdelningen från tekniska till samhällsbyggnad. Ska vara klart under 2024.	Kommunstyrelsen
Kommunstyrelsen får i uppdrag att utreda chefstätheten i kommunen, om lönenivåer på chefer är rimliga, se över möjlighet att provanställa chefer på ett halvår samt prioritera boende i Ljungby vid rekrytering av chefer.	Kommunstyrelsen

## Visionsmål: Livslångt lärande för alla



Visionsmålet *Livslångt lärande för alla* betyder att vi ska ge stöd efter behov, vara ledande inom pedagogiska läroformer, hålla hög kompetens och sprida denna till våra invånare. Vi ska ha kompetens för framtiden och vi ska genom kultur, idrott och föreningsliv ge möjlighet till kunskap och ett livslångt lärande för alla.

Fullmäktigemål	Indikatorer	Delmål	Mål
Ökad tillgång för likvärdig skola och utbildning utifrån individens behov och oavsett socioekonomisk bakgrund.	Elever i åk 6 med lägst betyget E i matematik, hemkommun, andel	Öka	Öka
	Elever i åk 9 som är behöriga till yrkesprogram, hemkommun, andel	Öka	Öka
	Elever i åk 9 med lägst betyget E i idrott och hälsa, kommunala skolor, andel	Öka	Öka
	Gymnasieelever med examen inom 4 år, hemkommun, andel	Öka	Öka
	Gymnasieelever med indraget studiestöd pga. ogiltig frånvaro, hemkommun, andel	Minska	Minska
Öka delaktighet för kommunens verksamheter i syfte att förbättra och utveckla vår kvalitet och service.	Företagsklimat - bemötande, NKI	Öka	25% bästa under mandatperioden
	Medborgarundersökningen - Bra bemötande vid kontakt med tjänsteperson i kommunen, andel	Förbättra	Förbättra
	Medborgarundersökningen - Bra bemötande vid kontakt med politiker i kommunen, andel	Förbättra	Förbättra
	Medborgarundersökningen - Att få svar på frågor till kommunen fungerar bra, andel	Förbättra	Förbättra

Uppdrag	Nämnd
Tekniska nämnden och socialnämnden får i uppdrag att utreda möjlig samverkan av kommunhusets cafeteria utifrån revisionsrapporten "Granskning av kommunens måltidsverksamhet" daterad 2023-01-16.	Tekniska nämnden och socialnämnden
Val- och demokratinämnden får i uppdrag att tillse att det finns en vallokal alternativt att det finns möjlighet att förtidsrösta i Södra Ljunga. Klart senast den 31 mars 2024.	Val- och demokratinämnden
Kommunstyrelsen får i uppdrag att under år 2024 samla till parlamentariskt möte om politisk organisation år 2026.	Kommunstyrelsen

Barn- och utbildningsnämnden får i uppdrag att utreda möjligheten samt regelverk för extern finansiering av läromedel, utredningen ska vara klar senast 31 oktober 2023. Utredningen ska redovisas för kommunstyrelsen.	Barn- och utbildningsnämnden
Kommunstyrelsen får i uppdrag att utreda möjligheter och kostnader för att kommunens hemsida och annan samhällsviktig information finns tillgänglig på engelska samt ytterligare minst ett språk. Utredning ska vara klar senast 31 mars 2024.	Kommunstyrelsen
Barn- och utbildningsnämnden får i uppdrag att utreda vad kostnaden för SFI blir om delar eller hela utbildningen förläggs till kvällstid. Utredning ska vara klar senast 31 mars 2024, och redovisas i kommunstyrelsen.	Barn- och utbildningsnämnden
Kommunstyrelsen får i uppdrag att tillsammans med Campus Ljungby och Ljungby Business Arena (LBA) utreda möjligheten för ett universitetsstipendium som utdelas av parter från Ljungby kommun till den eller de elever som presterat bäst för kommunen viktiga områden. Utredningen ska vara klar senast 31 mars 2024.	Kommunstyrelsen, Campus Ljungby och LBA
Barn- och utbildningsnämnden får i uppdrag att utreda möjlighet till digitala lektioner när det saknas personal.	Barn- och utbildningsnämnden
Barn- och utbildningsnämnden får i uppdrag att hitta ett system för att minska gratisätandet på Sunnerbogymnasiet	Barn- och utbildningsnämnden
Barn och utbildningsnämnden får i uppdrag att utreda införandet av resursklasser, akutklasser samt förberedelseklass för nyanlända och större möjligheter att gå om en klass med syfte att höja skolresultat och om möjligt göra besparingar. Uppdraget redovisas i KS senast 31 mars 2024	Barn- och utbildningsnämnden

## Visionsmål: Vi skapar ett rikt liv



Visionsmålet *Vi skapar ett rikt liv* innebär att vi ska erbjuda trygga och stimulerande miljöer, en inkluderande framtid, rent vatten, frisk luft, samt attraktiva och välmående miljöer. Vi ska erbjuda goda levnadsvillkor för alla, skapa förutsättningar för ett hållbart liv och utveckla mötesplatser som berikas med gemenskap och bidrar till allas hälsa och välbefinnande. Vi skapar ett rikt ekologiskt och socialt liv.

Fullmäktigemål	Indikatorer	Delmål	Mål
Genom att vara en attraktiv arbetsgivare skapa ett hållbart liv för våra medarbetare.	Sjukfrånvaro	Minska	Minska
	Långtidssjukfrånvaro	Minska	Minska
	Frisknärvaro	Öka	Öka
	Medarbetarengagemang HME	Behålla	Behålla
Verka för den enskildes självständighet och delaktighet	Brukarbedömning hemtjänst äldreomsorg - helhetssyn, andel	Behålla	Behålla
	Brukarbedömning särskilt boende äldreomsorg - helhetssyn, andel	Behålla	Behålla
Arbeta för att minska klimatförändringar och dess påverkan	Miljöbästa kommun - miljöbarometern	Förbättra	Bästa tredjedelen av Sveriges kommuner
Verka för en kommun fri från våld	Anmälda våldsbrott, antal/100 000 inv	Våldsbrotten ska minska	Våldsbrotten ska minska
	Nationell trygghetsundersökning - oro för att bli utsatt för våldtäkt eller andra sexuella angrepp	Minska	Minska
	Mätning narkotika i avloppsvatten	Minska	Minska

Uppdrag	Nämnd
Kommunstyrelsen ges i uppdrag att ta fram ett rabattsystem istället för gratis inträde för kommunanställda till kommunens simhallar och införa det senast den 1 januari 2024.	Kommunstyrelsen
Samverkan mellan Ljungby kommun, Region Kronoberg och Campus Ljungby kring det nationellt uppmärksammade omställningsarbetet "god och nära vård" ska intensifieras. Projektet omfattar två delar. En del handlar om	

välståndsteknik och smarta hem, den andra delen handlar om informationsdriven vård. Utveckling av samverkan syftar till att överbrygga organisatoriska stuprör mellan kommun och region som skapar såväl patientnytta som samhällsekonomisk nytta.	
Kultur- och fritidsnämnden får i uppdrag att införa arbetslag/kombitjänster mellan Grand, Sunnerbohallen och ishall med syfte att det ska finnas back-up för Grands personal	Kultur- och fritidsnämnden

## Övriga beslut

- Heltid som norm och central bemanning - beslutar att förlänga införandetiden av heltid som norm till den 31 december 2024, för att skapa större delaktighet hos personalen och tillsammans efter nya förutsättningar skapa bästa möjliga schema utifrån givna budgetramar. Samtidigt förlängs införandet av central bemanning till den 31 december 2024.

Tidigare beslut om central rekryteringsfunktion (Beslut 2021-0417 KS §18) upphävs.

- Samhällsbyggnadsutskottet ska minska antal möten per år från tio till sex.
- En marknadsmässig borgensavgift ska tas ut när ett bolag lånar från kommunen eller med kommunal borgen som säkerhet. Kommunfullmäktige beslutar att anta föreslagna borgensavgifter på 0,59% för Ljungbybostäder AB, 0,24% för Ljungby Energi AB samt 0,47% för Ljungby Holding AB att gälla för år 2023 och 2024.
- Utdelning med 10 mkr från Ljungby Energi, utöver ordinarie koncernbidrag till Ljungby Holding, tillförs Ljungby kommuns driftbudget under 2024.
- Utdelning ska göras med 1 650 tkr från Ljungbybostäder. Utdelningen ska användas för att finansiera kommunens satsning på fritidsbanken, Teater 16 och familjecentraler i Ljungby och Lagan.
- Kultur- och fritidsnämnden ska från och med år 2024 ansvara för bokning av samtliga idrotts- och badhallar.
- Ärendet "Utredning av kostnader för arbetsskor till personal inom äldre och omsorgsverksamheten samt barnomsorgen i Ljungby kommun" (Beslut 2022-0423 KS § 45) togs upp på budgetberedningen, men lämnades utan något beslut.
- Ärendet "Skrivelse från fotbollsföreningarna angående behovet av utökad anläggningsstöd" (Beslut 2023-0023 KFN § 30) togs upp på budgetberedningen, men lämnades utan något beslut.
- Ärendet "Ljungby museum" togs upp på budgetberedningen, men lämnades utan något beslut.
- För ökning av anläggningsstöd och lokalt aktivitetsstöd för idrottsföreningar tas 1,0 mkr från Ljungby Energis utdelning år 2023, även Ljungby museum erhåller 150 tkr år 2023

## Fokusområden

I arbetet mot visionen finns fyra fokusområden:

- Inled ett arbete som stödjer utveckling kring relevanta vattenfrågor i Ljungby kommun
- Utveckla arbetet kring berättartraditionen och sagobygden
- Näringsliv
- Öka attraktiviteten mot gruppen unga vuxna och etablera lockande levnadsmiljöer

Fokusområdena är utvalda från en omvärldsanalys som gjordes 2017. Omvärldsanalysen ligger till grund för kommunens långsiktiga utvecklings- och visionsarbete.

## **God ekonomisk hushållning**

I kommunallagen står det att mål och riktlinjer som är av betydelse för en god ekonomisk hushållning ska finnas för den kommunala verksamheten. Målen och riktlinjerna ska omfatta både kommunens ekonomi och verksamhet. I kommunens ekonomistyrningsregler finns regler som verkar för en god ekonomisk hushållning i Ljungby kommun. Där beskrivs bland annat de finansiella målen, regler kring budget, resultatbalansering, demografisk modell och investeringar.

## **Finansiella mål**

I kommunallagens 11 kapitel stadgas bland annat att en kommun ska ange de finansiella mål som är av betydelse för en god ekonomisk hushållning. Kommunens finansiella mål är följande:

- 1. Balanskravsresultatet ska motsvara minst 2 procent av skatteintäkter och generella statsbidrag.**  
*Det finns flera anledningar till att ha ett resultatmål. En är att det måste finnas en buffert för oförutsedda händelser. En annan är att ju bättre resultat desto större utrymme finns det för att investera.*
- 2. Inflationsskydda eget kapital.**  
*Dvs för att hindra att värdet på det egna kapitalet urholkas av inflationen. Det betyder att resultatet ska vara minst beräknad inflation multiplicerat med eget kapital. Inflationen definieras som  $(KPI \text{ dec år } 1 / KPI \text{ dec år } 0) - 1 * 100$ .*
- 3. Självfinansiering av investeringar.**  
*Över en mandatperiod ska investeringar självfinansieras. Självfinansiering definieras som att resultat plus avskrivningar ska vara större än investeringarna. Om investeringarna är större innebär det försämrade likviditet eller krav på upplåning.*
- 4. Soliditeten för kommunkoncernen inklusive pensionsåtaganden ska överstiga 33 procent.**  
*Soliditeten är ett mått på koncernens långsiktiga finansiella utrymme. Den visar hur stor del av koncernens tillgångar som har finansierats med egna medel.*

## **Budget**

### **Kommentarer budgetförändringar av driftbudget**

I budget 2024 tillförs nämnderna i Ljungby kommun totalt 66,4 mkr, en ökning med 3,6 procent. I budget 2024 tillförs nämnderna i Ljungby kommun totalt ~~69,2 mkr~~, en ökning med ~~3,7 procent~~. Det skiljer dock ganska stort mellan de olika nämnderna hur stor förändringen blir. De största kompensationserna är poster kopplat till ekonomistyrningsreglerna, såsom inflationskompensation, demografiska förändringar, kapitalkostnadskompensation, kompensation för höjd internränta samt för höjda pensionskostnader. Dessa kompensationer redovisas mer ingående under rubrik Budgetförutsättningar.

### **Budgetförändringar kopplat till ekonomistyrningsregler**

De flesta budgetförändringarna kopplat till ekonomistyrningsreglerna ingår i budgetförutsättningarna.

Kultur- och fritidsnämnden tillförs 75% kapitalkostnadskompensation för totala kostnaden för bowlinghallen inkl tilläggsanslag.

Socialnämnden och barn- och utbildningsnämnden ges kompensation med 6,6 mkr respektive 1,1 mkr för hyra Haraberget.

Sociala avgifter för ungdomar har tidigare sänkts tillfälligt fram till och med mars 2023. När avgiften återigen höjdes kompensterades nämnderna förra året med 4,3 mkr och kompensteras nu med ytterligare 1,4 mkr år 2024.

Höjning av internhyran med 2 mkr utöver indexuppräknning pausas år 2024.

### **Reglering av generella statsbidrag**

Vissa statsbidrag är öronmärkta för ett visst ändamål och betalas ut automatiskt till kommunen tillsammans med de generella statsbidragen. Dessa specialdestinerade bidrag regleras gentemot respektive nämnd.

**Skyddat boende våldsutsatta barn och vuxna** – riksdagen har beslutat att anslaget för skyddat boende för våldsutsatta barn och vuxna fördelas till anslaget för kommunalekonomisk utjämning. 400 tkr fördelas till socialnämnden.

**Skolor med konfessionell inriktning** – för utökat åtagande för kommunerna i egenskap av godkännande- och tillsynsmyndighet avseende fristående förskolor och vissa fristående fritidshem med konfessionell inriktning. 29 tkr fördelas till barn- och utbildningsnämnden.

**Utökad undervisningstid** – i statens budget för 2022 avsattes medel för en utökad undervisningstid. Reformen är framflyttad ett år och regeringen föreslår att medlen flyttas fram. 599 tkr fördelas till barn- och utbildningsnämnden.

**Kommuner mot brott** – syftar till att ge kommunerna ett lagstadgat ansvar att arbeta brottsförebyggande. 315 tkr fördelas till kommunledningsförvaltningen.

**Stärkt rätt till assistans** – rätten till personlig assistans behöver stärkas och att kontinuiteten öka. Riksdagens beslut innebär ett minskat åtagande för kommunerna och att anslaget minskas. Socialnämndens budgetram minskas med 516 tkr.

**Grundläggande behörighet yrkesprogram** – för att öka intresset för yrkesprogrammen har riksdagen beslutat att alla elever som väljer ett yrkesprogram ska vara garanterade att kunna läsa de kurser som krävs för grundläggande behörighet om de vill. 172 tkr fördelas till barn- och utbildningsnämnden.

**Gemensamt skolval** – regeringen anser att skolvalet behöver utvecklas och bli mer rättvist för alla elever och att ett gemensamt skolvalssystem med förändrade urvalsgrunder ska införas. Urvalssystemet ska omfatta både kommunala och fristående skolor. Barn- och utbildningsnämndens budgetram minskas med 229 tkr.

**Förstärkning likvärdighetsbidrag** – den aviserade flytten i Budgetpropositionen för 2022 av medel från lärarlönelyftet till likvärdighetsbidraget kommer inte genomföras. Anledningen är att regeringen vill avvakta den översyn av statsbidragen som regeringen avser att genomföra. Därmed ligger förstärkningen kvar i anslaget. 143 tkr fördelas till barn- och utbildningsnämnden.

**Tillkännagivande riksdagen, äldreomsorg** – Riksdagen har efter förslag i betänkandet "Vissa ändringar i statens budget 2021 – Stöd till äldreomsorgen med anledning av coronaviruset" beslutat att öka anslaget. I syfte att under 2024 fördela samma belopp som riksdagen beslutat om, men via det generella statsbidraget, ökas kommunernas anslag för kommunalekonomisk utjämning. Beloppet avser endast 2024. 7 391 tkr fördelas till socialnämnden år 2024.

**Tekniksprånget** – för att främja intresset för ingenjörsutbildningar genom att unga erbjuds praktik inom teknikföretag har regeringen föreslagit en treårig förlängning av Tekniksprånget 2022–2024. SKR kommentar: Under 2024 verkar satsningen finansieras genom att anslaget för kommunalekonomisk utjämning minskas. Barn- och utbildningsnämndens budgetram minskas med 29 tkr.

**Deltagande i förskola** – för ett ökat deltagande i förskolan bland barn 3–5 år. 114 tkr fördelas till barn- och utbildningsnämnden år 2024.

**Stärkt skolbibliotek** – för att stärka tillgången till skolbibliotek. Anslaget tas bort år 2024. Barn- och utbildningsnämndens budgetram minskas med 56 tkr.

**Nationella prov** – införandet av digitala nationella prov. Inför 2024, då digitaliseringen av de nationella proven förväntas vara genomförd, minskas anslaget. Barn- och utbildningsnämndens budgetram minskas med 342 tkr, samma summa som tillfördes år 2023.

### **Budgetförändringar kopplat till tidigare beslut**

Budgetförstärkningar för det tillfälliga projektet VA-plan tas bort från budget 2023.

Barn- och utbildning fick 2022 tillfällig förstärkning av sin budgetram med 7 mkr. Dessa medel plockas stegvis tillbaka med 3,5 mkr år 2023 och resterande 3,5 mkr år 2024.

För arbetet med Barnens bästa gäller erhöill barn- och utbildningsnämnden och socialnämnden sammantaget 700 tkr i budgetram för åren 2022-2023. Kommunfullmäktige beslutar att arbetet ska fortskrida och avsätter 700 tkr även för år 2024.

För att bättre samordna arbetet "Allas barn" beslutades det i Planeringsdirektiv 2023 att budgetera 1 000 tkr centralt år 2023 och att 2 000 tkr skulle budgeteras för år 2024 och framåt. Nytt beslut är att fortsatt budgetera 1 000 tkr under 2024.

Med målet att alla barn ska växa upp under trygga förhållanden och att alla i Ljungby kommun ska leva ett liv fritt från våld har Ljungby kommun påbörjat ett arbete tillsammans med länsstyrelserna i Kronoberg och Kalmar. Samarbetet heter "En kommun fri från våld". År 2022 avsattes 100 tkr för information och utbildning om hot och våld i nära relationer. Dessa medel ska tillföras arbetet en kommun fri från våld, samt tillskjuts ytterligare 100 tkr.

En avsiktsförklaring att byta ut 25 % av kommunens fordon till välgasbilar är antagen av kommunstyrelsen, vilket kan ge ökade kostnader för förvaltningarna. 100 tkr budgeterades centralt år 2023 under kommunstyrelsen som vid behov kunde omfördelas om ökade kostnader vid inköp/leasing av välgasbilar uppstod. Det beslutades även om att öka budgeten till 500 tkr år 2024 och framåt. Nytt beslut är att öka budgeten med 100 tkr år 2024 och med ytterligare 300 tkr kommande år.

Budget för politikerutbildning tas bort då det endast var en tillfällig budget för år 2023.

~~Gratis bad för pensionärer och anställda samt gratis bad för vuxna på utebadet tas bort.~~

**Gratis bad för anställda och gratis bad för vuxna på utebadet tas bort.**

Budget för studentferiearbetare och röjning av skog i serviceorter tas tillfälligt bort år 2024.

**Sommarlovskort tas bort permanent.**

~~År 2022 avsattes 1 500 tkr för uppstart av estetiska programmet på Sunnerbogymnasiet. Det beslutades att i budgetberedningen för 2024 skulle behovet av medel omprövas. Då det har varit för få sökande för start av estetiska programmet omdirigeras 1 000 tkr till uppstart av ett entreprenörsprogram. 500 tkr tas bort från barn- och utbildningsförvaltningens budgetram.~~

**År 2022 avsattes 1 500 tkr för uppstart av estetiska programmet på Sunnerbogymnasiet. Det beslutades att i budgetberedningen för 2024 skulle behovet av medel omprövas. Då det har varit för få sökande för start av estetiska programmet tas 1 500 tkr bort från barn- och utbildningsförvaltningens budgetram.**

### **Övriga budgetförändringar år 2024**

#### **Omfördelning av budget**

Råden tillförs 10 tkr till den befintliga budget på 50 tkr. De 60 tkr fördelas mellan ungdomsråd, tillgänglighetsråd och pensionärsråd.

#### **Budgetförstärkningar**

**Socialnämndens budgetram för LSS-verksamhet förstärks med 7 000 tkr.**



~~Barn- och utbildningsnämndens budgetram utökas med 800 tkr.~~

Barn- och utbildningsnämnden tilldelas 1 000 tkr för inköp av läromedel.

För arbetskor till personal inom äldre- och omsorgsverksamheten samt barnomsorgen i Ljungby kommun avsätts 1 500 tkr.

Bygdepeng till orter som inte är serviceorter, 1 500 tkr år 2024.

Anläggningsstöd och lokalt aktivitetsstöd kultur- och fritidsnämnden ska räknas upp med KPI, 200 tkr läggs till budgeten år 2024.

De föreningar som installerar robotklippare ska kunna söka ett miljöbidrag (särskilt investeringsbidrag), en pott på 150 tkr ska införas (20% av kostnaden).

I samband med att hyresavtalet för kommunarkivets lokaler i Tingshuset har omförhandlats med anledning av om- och tillbyggnad ökar nettokostnaden. Det kommer även uppstå kostnader för magasinering och flytt av arkivhandlingar. 1 200 tkr budgeteras för detta.

För att kunna erbjuda elever kostnadsfria mensskydd i grundskola och gymnasium avsätts ~~250 tkr~~ 50 tkr.

Val- och demokratinämnden tillskjuts 50 tkr.

För kostnadsuppräknning bland annat på grund av ökade arvodeskostnader förstärks gemensamma överförmyndarnämndens budget med 388 tkr.

I samband med att Trafikverket bygger om E4 förbi Ljungby har Ljungby kommun för avsikt att medfinansiera en gång- och cykeltunnel under E4, kostnaden periodiseras över 30 år.

För att möta upp mot omvärldens och de egna förvaltningarnas krav finns det behov av att utöka antal tjänster på den centrala IT-avdelningen. De största behoven finns inom digitalisering och säkerhet. I budget 2024 tillförs en tjänst, 700 tkr.

## Övrigt

Då kultur- och fritidsnämnden inte längre har några kostnader för innebandyhallen regleras budgetramen därefter, -1 342 tkr.

Miljö- och byggnadsnämnden avser att gå ur länsamverkan inom miljö- och bygg, budgetramen minskas med 41 tkr år 2024, samt ytterligare 41 tkr år 2025.

Miljö- och byggnadsnämnden ska effektivisera sina kostnader med ~~295 tkr~~ 500 tkr.

Barn- och utbildningsnämnden ska minska kostnaderna för pedagogiska måltider med 450 tkr.

~~Tekniska nämnden åläggs att spara 2 000 tkr inom städorganisationen, budgetramen minskas.~~

Tekniska nämnden åläggs att spara 1 000 tkr år 2024 och ytterligare 1 000 tkr år 2025 inom städorganisationen, budgetramen minskas.

Brandvärnen tillförs 150 tkr för att ytterligare möjliggöra för mer utbildning, tekniskt kunnande och höjd beredskap.

~~Kommunstyrelsen åläggs att spara 1 628 tkr inom HR-avdelningen och näringslivsavdelningen.~~

Kommunstyrelsen åläggs att spara totalt 4 528 tkr inom kommunikation-, HR- och näringslivsavdelningen.

Arbetet med strategiska inköp beräknas leda till minskade kostnader med 750 tkr år 2024.

Kommunen ska minska kostnaden för kontorslokaler med 200 tkr.

Alla förvaltningar ska halvera sina kostnader för tidningsprenumeration, sammanlagt en kostnadsminskning på 192 tkr.

Enligt kommunallagen ska budgeten upprättas så att intäkter överstiger kostnader. För att minska besparingskravet hos nämnderna tillförs de 10 mkr från Ljungby Energi. Nämnderna åläggs de kvarvarande beloppet på sammanlagt 3,2 mkr, vilket motsvarar 0,17 % av nettobudgeten. Besparingen fördelas procentuellt i förhållande till nämndernas nettobudget. Detta för att Ljungby kommun ska kunna budgetera för ett resultat på 1,0 % av skatteintäkter och statsbidrag. Därmed behövs inget ytterligare generellt besparingskrav läggas på nämnderna.

Kommunövergripande ska det sparas 1 500 tkr på strategier.

Satsningen avtalscontroller ska avslutas.

Sluta betala årsavgift till Europakorridoren AB, 76 tkr tas bort från rambudgeten.

Avsatt medel till Internationella projekt minskas med 300 tkr.

Budgeten för vattenstrateg tas bort, 250 tkr.

Genom att inte ha andre vice ordförande i alla nämnder och att sänka arvudet för förste vice ordförande minskas kostnaden med 1 500 tkr. Budgeten för arvodet minskas med 1 500 tkr.

Antalet rektorer ska minskas och rektorsassistenter ska införas, beräknad kostnadsbesparing på 2 800 tkr som justeras i barn- och utbildningsnämndens budgetram.

Det är inte lag på att ha personal på skolbiblioteken, minskad kostnad 2 000 tkr som tas bort från barn- och utbildningsnämndens budgetram.

**Sammanställning budgetförändringar driftbudget år 2024**

	KS	TN	MBN	BUN	SN	KFN	Val- nämnd	ÖF	Revision	Familje- rätt	Totalt
<b>Budgetförändringar kopplat till ekonomistyrningsregler</b>											
Inflationskompensation											
Demografifaktor justering 2021											
Demografifaktor justering 2022											
Demografifaktor 2023											
Löneökning											
Kapitalkostnadskompensation											
Höjd internränta											
Höjda pensionskostnader											
Höjda sociala avgifter ungdomar											
Internhyra											

	KS	TN	MBN	BUN	SN	KFN	Valnämnd	ÖF	Revision	Familjerätt	Totalt
<b>SUMMA</b>											

## Driftbudgetramar per nämnd

Tkr	Budgetjusteringar under 2023							Budget 2023	Prognos augusti 2023	Beslutad budget 2024
	Utfall 2022	Ram- budget 2023	Resultat balans- ering	Tilläggs budget	Löneökn budget	Interna om- föringar				
Kommunstyrelse										
Teknisk nämnd										
Miljö- och byggnämnd										
Barn- och utbildningsnämnd										
Socialnämnd										
Kultur- och fritidsnämnd										
Valnämnd										
Överförmyndarnämnd										
Revision										
Gem familjerättsnämnd										
<b>SUMMA</b>										

## Driftbudget flerårsplan 2024-2026<sup>1</sup>

	Budget 2024	Budget 2025	Budget 2026
Kommunstyrelse			
Teknisk nämnd			
Miljö- och byggnämnd			
Barn- och utbildningsnämnd			
Socialnämnd			
Kultur- och fritidsnämnd			
Valnämnd			
Gem överförmyndarnämnd			
Revision			
Gem familjerättsnämnd			
<b>SUMMA</b>			

<sup>1</sup> Inklusive beräknad inflationskompensation, demografifaktor samt redan kända budgetjusteringar. Exklusive löneökning- och kapitalkostnadskompensation samt kompensation för eventuell internräntejustering.

## **Investeringsbudget år 2024 med plan 2025-2028**

Nämnderna har lämnat in begäran om investeringar på sammantaget 447 mkr för 2024 och 1 203 mkr för hela planperioden 2024-2028. Sverigedemokraternas förslag ligger på 281 mkr för 2024 och 1 046 mkr för hela planperioden. Av investeringarna avser 64 mkr VA och renhållning för 2024 och 214 mkr för hela planperioden 2024-2028.

Budgetberedningens förslag ligger på 386 mkr för 2024 och 1 143 mkr för hela planperioden. Av investeringarna avser 76 mkr VA och renhållning för 2024 och 293 mkr för hela planperioden 2024-2028.

### **Tekniska nämnden**

För övergripande investeringsutgifter inom tekniska nämnden inklusive räddningstjänsten budgeteras 16,3 mkr.

I fastighetsavdelningens budget avsätts bland annat medel för multihall, energiinvesteringar, Hjortsbergsskolan 7-9, Stensbergsskolans idrottssal och renovering av Brunnsgården. Totalt tilldelas fastighetsavdelningen 117,2 mkr ~~207,2 mkr~~ år 2024. **Multihallen flyttas fram två år i investeringsplanen.**

Gatuinvesteringar budgeteras till 56,8 mkr ~~57,3 mkr~~ för 2024 varav största posten avser anpassning av gator efter byggnation vid Harabergsområdet. Parkavdelningen tilldelas en investeringsbudget på 3,2 mkr ~~3,9 mkr~~. Budgeten för exploateringsavdelningen sätts till 3,0 mkr, vilket avser markförvärv.

Investeringar för VA budgeteras till 60,4 mkr ~~72,4 mkr~~ och för renhållning budgeteras 4,0 mkr.

### **Övriga nämnder**

Kommunstyrelsen tilldelas 6,2 mkr år 2024, vilket främst avser IT-investeringar.

Miljö- och byggnämnden investeringsmedel förlöper att år 2024 ligga på 0,3 mkr.

Barn- och utbildningsförvaltningen erhåller en investeringsbudget på 11,5 mkr ~~12,6 mkr~~ för år 2024, där de största posterna avser en lastbil till gymnasiet samt inventarier till Harabergsområdet och Hjortsbergsskolan.

Socialnämnden får 1,4 mkr i investeringsbudget år 2024.

Kultur- och fritidsnämnden tilldelas 0,8 mkr i investeringsmedel år 2024.

Vera Sandberg, född i Ljungby, är Sveriges första kvinnliga ingenjör. Kultur- och fritidsnämndens befintliga investeringsmedel "Offentlig utsmyckning" ska bekosta en staty eller konstverk av Vera Sandberg enligt bifallen motion.

**Investeringspecifikation år 2024 med plan 2025-2028**

	Budget 2024	Plan 2025	Plan 2026	Plan 2027	Plan 2028
<b>Tekniska nämnden</b>					
TN övergripande inkl räddningstjänsten					
TN Fastighetsavdelning					
TN Gata - Trafiksäkerhet					
TN Gata - Industri- och handelsområden					
TN Gata - Bostadsområden					
TN Gata - Gator och parkeringar					
TN Gata - GC-vägar					
TN Gata - belysning					
TN Gata - Centrumplan					
TN Park					
TN Exploatering					
<b>Summa Teknisk nämnd exkl. VA/renhållning</b>					
Vatten					
Avlopp					
VA-ledningar					
Renhållning					
<b>Summa VA Renhållning</b>					
<b>Teknisk nämnd summa</b>					
<b>Kommunstyrelsen</b>					
Inventarier KLF					
Programfas övergripande projekt					
KS oförutsedda					
IT-investeringar					
<b>Kommunstyrelse summa</b>					
<b>Miljö- och byggnämnd</b>					
Inventarier Miljö- och bygg					
Digitalisering					
<b>Miljö- och byggnämnd summa</b>					

	Budget 2024	Plan 2025	Plan 2026	Plan 2027	Plan 2028
<b>Barn- och utbildningsnämnd</b> Inventarier Barn- o utbildning Div årliga omdisp skola/barnomsorg Lärararbetsplatser Anpassning skolgårdar enl handingsplan Digitala lärverktyg					
<b><i>Barn- och utbildningsnämnd summa</i></b>					
<b>Kultur- och fritidsnämnd</b> Investeringar Kultur-Fritid Offentlig utsmyckning					
<b><i>Kultur- och fritidsnämnd summa</i></b>					
<b>Socialnämnden</b> Inventarier socialförvaltningen IT-förbättringar/utbyggnad Arbetsmiljöåtgärder Reinvesteringar sängar Reinvestering taklyftar					
<b><i>Socialnämnden summa</i></b>					
<b>SUMMA TOTALT</b> <b>SUMMA TOTALT EXKL VA/ RENHÅLLNING</b>					



## Resultatbudget år 2024-2026

Tkr	Bokslut 2022	Budget 2023	Prognos 2023	Ram 2024	Plan 2025	Plan 2026
Verksamhetens nettokostnad						
Höjd internhyra						
Kapital- och driftkostnads- kompensation						
Övrigt						
Ofördelad lönepott						
Ökning semesterlöneskuld						
Intern ränta						
Kundförluster						
Avgiftsbestämd ålderspension						
Pensionspremier						
Avsättning till pensioner						
Pensionsutbetalningar						
Löneskatt						
Kalkylerade PO-pålägg						
<b>Verksamhetens nettokostnader</b>						
Skatteintäkter						
Generella statsbidrag o utjämning						
<b>Verksamhetens resultat</b>						
Finansiella intäkter						
Finansiella kostnader						
<b>ÅRETS RESULTAT</b>						
<b>Finansiellt mål resultat 2,0 % av skatteintäkter och statsbidrag</b>						

## Finansieringsbudget år 2024-2026

Tkr	Bokslut 2022	Budget 2023	Prognos 2023	Ram 2024	Plan 2025	Plan 2026
<b>Den löpande verksamheten</b>						
Resultat efter skatter o finansnetto exkl avskrivningar						
Justering för avsättningar						
<b>Summa löpande verksamhet</b>						
<b>Förändring av rörelsekapital</b>						
<b>Investeringsverksamhet</b>						
Bruttoinvesteringar						
Försäljning av anläggningar						
Investering överföring						
<b>Summa använda medel</b>						
<b>Finansieringsverksamhet</b>						
Nyupptagna lån						
Amorteringar						
Ökning övriga långfristiga skulder						
Förändring långfristiga fordringar						
<b>Summa finansieringsverksamhet</b>						
<b>Bidrag till infrastruktur</b>						
<b>Förändring av likvida medel</b>						
<b>Likvida medel årets början</b>						
<b>Likvida medel årets slut</b>						
<b>Självfinansieringsgrad investeringar</b>						

## Balansbudget år 2024-2026

Tkr	Bokslut 2022	Budget 2023	Prognos 2023	Ram 2024	Plan 2025	Plan 2026
<b>TILLGÅNGAR</b>						
Anläggningstillgångar						
Omsättningstillgångar <i>varav likvida medel</i>						
<b>SUMMA TILLGÅNGAR</b>						
<b>EGET KAPTIAL, AVSÄTTNINGAR OCH SKULDER</b>						
Eget kapital <i>varav årets resultat</i>						
Avsättningar						
Långfristiga skulder						
Kortfristiga skulder						
<b>SUMMA EGET KAPITAL, AVSÄTTNINGAR OCH SKULDER</b>						
<i>Avkastning på eget kapital</i>						
<b>Soliditet</b>						

## **Uppföljning och rapportering**

Uppföljning till kommunfullmäktige utgår från Planeringsdirektivet och sker tre gånger per år i två delårsrapporter och i årsbokslutet. Ett syfte med den kommungemensamma uppföljningen är att säkerställa kommunstyrelsens uppsiktsplikt i förhållande till övriga nämnder. Ett annat syfte är att återredovisa måluppfyllelse och avvikelser i förhållande till besluten i Planeringsdirektivet. Ett tredje syfte är att skapa underlag för respektive organisatorisk nivå att utöva en effektiv styrning.

Uppföljningen sker utifrån två perspektiv; visionsstyrning med visionsmål, fullmäktigemål samt fokusområden och kommungemensamma kvalitetsindikatorer kopplat till verksamhetens uppdrag. Fokusområdena är ett verktyg för att nå visionen.

Delårsrapport april innehåller uppföljning och analys av verksamheten hos nämnder och bolag utifrån uppdrag, inriktning och mål samt ekonomisk helårsprognos, med perspektiven kvalitet, personal och ekonomi. Delårsrapporten beslutas i nämnder och bolagsstyrelser och fastställs av kommunfullmäktige. Kommunstyrelsens arbetsutskott har i uppdrag att i dialog med berörd nämnds presidium följa upp avvikelser och arbetet inom nämnden.

Delårsrapport augusti innehåller uppföljning och analys av verksamheten hos nämnder och bolag utifrån uppdrag, inriktning och mål, ekonomiskt periodutfall och helårsprognos samt investeringsprognos. I delårsrapporten redovisas dessutom en prognos för måluppfyllelse för respektive visionsmål samt fullmäktigemål. Utöver uppföljning av måluppfyllelse redovisas även kortfattad beskrivning av aktiviteter inom våra fokusområden. Kommunrevisionen gör en övergripande granskning av delårsrapporten. Delårsrapporten beslutas i nämnder och bolagsstyrelser och fastställs av kommunfullmäktige i oktober. Kommunstyrelsens arbetsutskott har i uppdrag att i dialog med berörd nämnds presidium följa upp åtgärderna och arbetet inom nämnden.

Utöver delårsrapporterna och årsbokslut görs mindre omfattande månadsuppföljningar efter mars, maj, september, oktober och november. Nämndernas budgetuppföljningar delges kommunens ekonomiavdelning.

Uppföljningen avslutas med nämndernas och bolagens årsbokslut samt en koncerngemensam årsredovisning. Årsredovisningen innehåller kommunövergripande analyser och uppföljning av koncernens resultat. Kommunrevisionen gör en övergripande granskning av nämndernas årsbokslut och koncernens årsredovisning. Kommunfullmäktige fastställer koncernens årsredovisning i april.

## **Utvärdering av god ekonomisk hushållning**

God ekonomisk hushållning innebär enligt Kommunallagen att såväl kommunens finansiella som verksamhetsmässiga mål uppnås. Det betyder även att verksamheten bedrivs långsiktigt, ändamålsenligt och effektivt samt sker i enlighet med lagar, regler och etablerade normer. Ekonomisk hushållning kan ses i två dimensioner, att hushålla i tiden och över tiden. På kort sikt måste ekonomiska resurser vägas mot verksamhet, över tid handlar det mer om att ställa verksamheternas behov nu i relation till verksamheternas behov på längre sikt. Utgångspunkten är att varje generation ska bära sina egna kostnader, om kommunen under ett eller flera år har högre kostnader än intäkter innebär det att kommande generationer måste betala för denna överkonsumtion.

Kommunens budget innehåller finansiella mål, samt mål för verksamheten som är av betydelse för god ekonomisk hushållning. För att uppnå en god ekonomisk hushållning krävs att det finns ett tydligt samband mellan resursåtgång och verksamhetsresultat. För att åstadkomma detta samband krävs bland annat en utvecklad planering med framförhållning och handlingsberedskap samt tydliga mål. I Planeringsdirektivet beslutar fullmäktige om ett antal fullmäktigemål vilka är utvecklingsområden som stödjer de övergripande, långsiktiga strategierna. Kommunfullmäktige beslutar också om ett antal kvalitetsindikatorer som belyser hur verksamheten utvecklas.

## Kvalitetsindikatorer

Verksamhet
Personaltäthet, inskrivna barn per årsarbetare i förskolan, lägeskommun, antal
Elever i åk 3 som deltagit i och klarat alla delprov för ämnesprovet i svenska och svenska som andraspråk, kommunala skolor, andel
Elever i åk 6 med lägst betyget E i matematik, kommunala skolor, andel
Elever i åk 9 som är behöriga till yrkesprogram, kommunala skolor och hemkommun, andel
Elever i åk 8: Hur nöjd är du med din skola? Andel som svarat "Helt och hållet" eller "Till stor del"
Elever i åk 9 med lägst betyget E i idrott och hälsa, kommunala skolor, andel
Gymnasieelever med examen inom 4 år, kommunala skolor och hemkommun, andel
Gymnasieelever med indraget studiestöd pga. ogiltig frånvaro, hemkommun, andel
Aktivitetstillfällen för barn och unga i kommunala bibliotek, antal/1000 inv 0-18 år
Deltagartillfällen i idrottsföreningar, antal/inv 7-20 år
Elever i musik- eller kulturskola, 6-15 år, andel
Brukarbedömning individ- och familjeomsorg totalt - förbättrad situation, andel
Ej återaktualiserade vuxna personer med försörjningsstöd ett år efter avslutat försörjningsstöd, andel
Väntetid i antal dagar från ansökan vid nybesök till beslut inom försörjningsstöd, medelvärde
Väntetid i antal dagar från beslut till första erbjudna inflyttningsdatum avseende boende enl. LSS § 9.9, medelvärde
Brukarbedömning boende LSS totalt - Brukaren trivs alltid hemma
Brukarbedömning daglig verksamhet LSS - Brukaren får bestämma om saker som är viktiga, andel
Väntetid i antal dagar från ansökningsdatum till första erbjudet inflyttningsdatum till särskilt boende, medelvärde
Personalkontinuitet, antal personal som en hemtjänsttagare möter under 14 dagar, medelvärde
Kvalitetsaspekter särskilt boende äldreomsorg, andel
Brukarbedömning särskilt boende äldreomsorg - helhetssyn, andel
Brukarbedömning hemtjänst äldreomsorg - helhetssyn, andel
Sjuksköterskor/plats i boende för särskild service för äldre, vardagar, antal
Delaktighetsindex, andel
Resultat vid avslut i kommunens arbetsmarknadsverksamhet, deltagare som börjat arbeta eller studera, andel
Elever på SFI som klarat minst två kurser, av nybörjare två år tidigare, andel
Företagsklimat enl. ÖJ (Insikt) - Totalt, NKI
Handläggningstid från när ansökan betraktas som fullständig till beslut för bygglov för nybyggnad av en- och tvåbostadshus, antal dagar
Insamlat kommunalt avfall totalt, kg/invånare
Fossiloberoende fordon i kommunorganisationen, andel
Måltidssvinn, grund- och gymnasieskola, gram/ätande
Ekologiska livsmedel i kommunens verksamhet, andel
Medarbetare
Personalomsättning
Andel heltidsarbetande
Genomsnittlig sysselsättningsgrad
Sjukfrånvaro
Långtidssjukfrånvaro
Frisknärvaro
Medarbetarengagemang HME
Ekonomi
Kostnadsutveckling
Prognos budgetavvikelse

